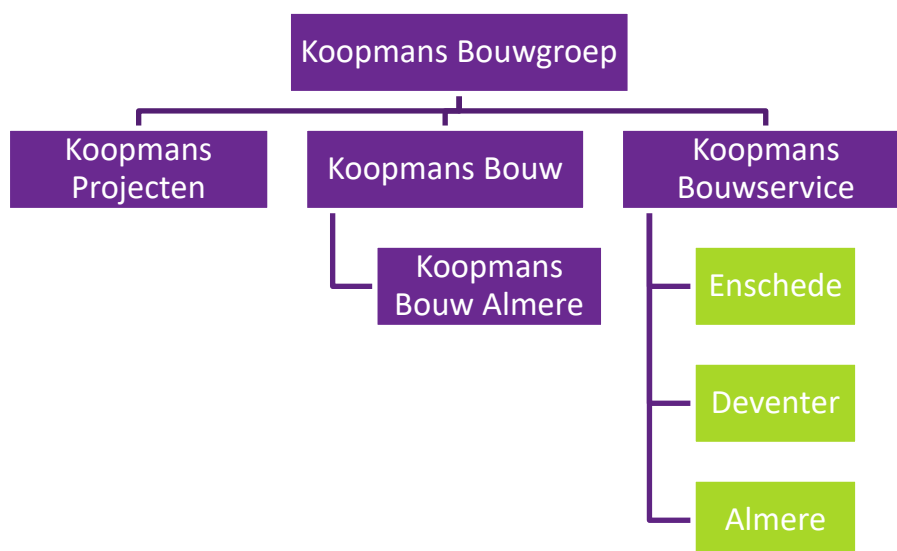


## Handboek CO<sub>2</sub> Prestatieladder

### 1 Organisatiegrens

- Volgens GHG methode: hiërarchie van organisaties (zeggenschapsrelaties).

Het organigram laat de structuur van de organisatie zien:



Datum  
20 oktober 2021  
Versie  
0.1  
Behandeld door  
M. (Marije) te Selle-Korten  
Blad  
1 van 5

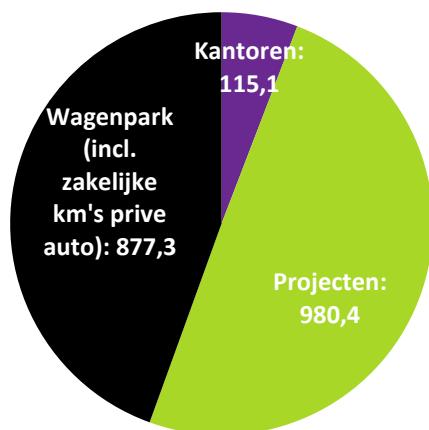
Aangezien Koopmans Bouwgroep volledige zeggenschap heeft over de dochterondernemingen zit er geen verschil tussen de 'equity share' en 'control' benadering.

#### 1.1 Bedrijfs grootte volgens CO<sub>2</sub> Prestatieladder

Om te bepalen of Koopmans Bouwgroep b.v. valt onder klein-, middelgroot- of groot bedrijf met betrekking tot de CO<sub>2</sub>-uitstoot, wordt gebruik gemaakt van de volgende bronnen:

- Handboek CO<sub>2</sub>-Prestatieladder 3.1 van SKAO
- Scope I en II 2020, opgesteld door Koopmans Bouwgroep B.V.

De volgende grafiek geeft een overzicht van de totale CO<sub>2</sub> Emissie 2020.



Deze verdeling betekent volgens CO<sub>2</sub> Prestatieladder Handboek 3.1 dat Koopmans Bouwgroep B.V. behoort tot de categorie "Klein".

Tabel 4.1. Groottecategorieën CO<sub>2</sub>-Prestatieladder

	Diensten <sup>7</sup>	Werken/leveringen
<b>Kleine organisatie (K)</b>	Totale CO <sub>2</sub> -uitstoot bedraagt maximaal (≤) 500 ton per jaar.	Totale CO <sub>2</sub> -uitstoot van de kantoren en bedrijfsruimten bedraagt maximaal (≤) 500 ton per jaar, <u>en</u> de totale CO <sub>2</sub> -uitstoot van alle bouwplaatsen en productielocaties bedraagt maximaal (≤) 2.000 ton per jaar.
<b>Middelgrote organisatie (M)</b>	Totale CO <sub>2</sub> -uitstoot bedraagt maximaal (≤) 2.500 ton per jaar.	Totale CO <sub>2</sub> -uitstoot van de kantoren en bedrijfsruimten bedraagt maximaal (≤) 2.500 ton per jaar, <u>en</u> de totale CO <sub>2</sub> -uitstoot van alle bouwplaatsen en productielocaties bedraagt maximaal (≤) 10.000 ton per jaar.
<b>Grote organisatie (G)</b>	Totale CO <sub>2</sub> -uitstoot bedraagt meer dan (>) 2.500 ton per jaar.	Overig

## 2 Stuurcyclus

Deze paragraaf beschrijft hoe de zogenoemde stuurcyclus (Plan-Do-Check-Act) wordt ingevuld om de prestatie en doelstellingen van het CO<sub>2</sub>-reductiebeleid te bewaken. Het systeem van Koopmans kent verschillende intervallen, zoals te zien is in de volgende tabel.

Stuurcyclus			
Onderdeel	Interval	Afdeling	Document
<b>Plan</b>			
Energie Management Actieplan opstellen	jaarlijks	Directie	
Reductiedoelstellingen / beleid	jaarlijks	Directie	Beleid + Strategisch Plan
Communicatieplan opstellen	jaarlijks	KAM	Zie dit document.
<b>Do</b>			
Uitvoeren van reductiemaatregelen	doorlopend	KAM	-
Verzamelen gegevens van energieverbruik	min. 2x/jaar	KAM	-
Groencertificaat	jaarlijks	KAM	Groencertificaat Cynergie

Communicatie extern / intern	min. 2x/jaar	KAM	Zie website en Plek
Meedoen aan initiatieven	min. 1x/jaar	KAM	Zie website en Plek
<b>Check</b>			
Organisatorische grenzen controleren	jaarlijks	KAM	Stuurplan CO <sub>2</sub> Prestatieladder
Bepaling omvang van het bedrijf m.b.t. CO <sub>2</sub> uitstoot	jaarlijks	KAM	Rapportage Scope I/II/III
CO <sub>2</sub> emissie inventaris opstellen	jaarlijks	KAM	Rapportage Scope I/II/III
Interne audit uitvoeren	jaarlijks	KAM	Interne Audit
Wegingstabel invullen	jaarlijks	KAM	Index CO <sub>2</sub> Prestatieladder
Directiebeoordeling	jaarlijks	KAM	Directiebeoordeling
Trends beschrijven en voortgang reductie controleren	jaarlijks	KAM	Voortgangsrapportage
Evaluatie van de reductiemaatregelen	jaarlijks	KAM	Voortgangsrapportage
<b>Act</b>			
Energie Audit opstellen	jaarlijks	KAM	Energie Audit verslag
Overzicht energiegebruikers actualiseren	jaarlijks	KAM	Energieverbruik
Communicatieplan actualiseren	jaarlijks	KAM	Communicatieplan
Energie Management Actieplan actualiseren	jaarlijks	KAM	
Reductiemaatregelen opstellen/vernieuwen	jaarlijks	KAM	
Toolbox meeting opstellen/vernieuwen	jaarlijks	KAM	Toolbox

Deze acties worden verwerkt in de algemene KAM agenda, zodat opvolging geborgd is.

### 3 Communicatieplan

In deze paragraaf wordt beschreven hoe Koopmans Bouwgroep intern en extern communiceert over haar energiebeleid, CO<sub>2</sub>-emissies en reductiedoelstellingen. Effectieve communicatie is essentieel en verplicht voor onder andere het realiseren van CO<sub>2</sub>-reductie.

Het streven is medewerkers actief te betrekken bij CO<sub>2</sub>-reductie, het bekende streven is immers "een beter milieu begint bij jezelf". Met interne communicatie worden medewerkers gestimuleerd met verbetervoorstellen te komen.

Het doel van externe communicatie is deskundigen buiten de organisatie in staat te stellen een kritisch oordeel te vormen over inspanningen van de organisatie.

### 3.1 Doelgroepen

Verschillende belanghebbenden hebben belang bij CO<sub>2</sub>-reductie. Deze belanghebbenden heeft Koopmans geïdentificeerd in de Stakeholder analyse. Hieronder worden deze belanghebbenden benoemd.

#### 3.1.1 Intern

- Directie: Het is de rol van de directie om medewerkers te stimuleren en activeren om gedragsverandering rondom het reduceren van CO<sub>2</sub> uitstoot te realiseren. Tevens is het de rol van het MT om te communiceren en te informeren over CO<sub>2</sub> reductie.
- Medewerkers;

#### 3.1.2 Extern

- TBI
- Opdrachtgevers: zoals ontwikkelaars, woningcorporaties, etc.
- Partners van Koopmans: bedrijven waarmee Koopmans langdurig samenwerkt volgens de principes van co-creatie.
- Leveranciers en onderaannemers: levering van materiaal, materieel en diensten.
- Eindgebruikers: de bewoners van de woningen die Koopmans realiseert.
- NGO's die actief zijn op het gebied van CO<sub>2</sub>-reductie.
- Het overkoepelend orgaan van de CO<sub>2</sub>-Prestatieladder, SKAO, alsmede de volgers van dit initiatief landelijke, regionale en lokale overheden die betrokken zijn bij CO<sub>2</sub>-reductie.

### 3.2 Communicatiemiddelen


#### 3.2.1 Intern

- Intranet: [Plek.koopmans.nl](http://Plek.koopmans.nl)
- Koopmanskoop
- Medewerkersbijeenkomsten
- Kennislunches
- Afdelingsoverleggen
- Directieteam vergadering

#### 3.2.2 Extern

- Website [www.koopmans.nl](http://www.koopmans.nl)
- TBI Duurzaamheid jaarverslag
- Bijeenkomsten, gesprekken, presentaties
- Persberichten
- Berichten op Social Media

### 3.3 Taken en verantwoordelijkheden



De directie van Koopmans is eindverantwoordelijk voor de communicatie rondom de CO<sub>2</sub> Prestatieladder.

De afdeling communicatie zorgt voor verspreiding van hetgeen gecommuniceerd moet worden.

De afdeling KAM verzorgt de input voor de communicatie.